

Руководство по быстрой настройке

Компактный беспроводной маршрутизатор серии N со скоростью передачи данных до 150 Мбит/с
Беспроводной маршрутизатор Nano серии N со скоростью передачи данных до 150 Мбит/с

Модель № TL-WR700N/TL-WR702N

7106503795

Комплектация

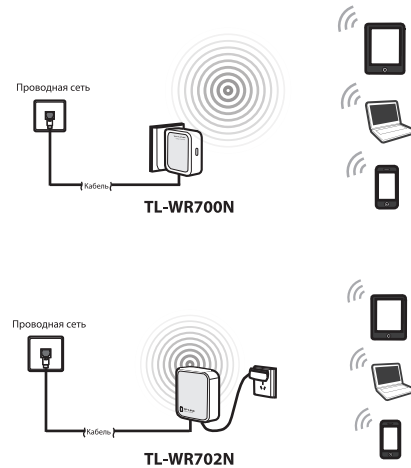


* Адаптер питания и кабель USB поставляются только для модели TL-WR702N.

Три основных режима работы

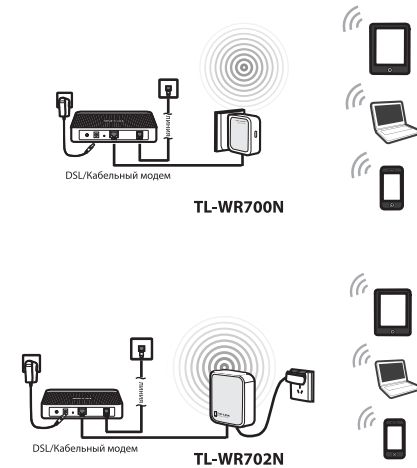
1 Режим точки доступа (режим по умолчанию)

Режимом по умолчанию является режим точки доступа. В этом режиме маршрутизатор позволяет преобразовать проводную сеть в беспроводную.



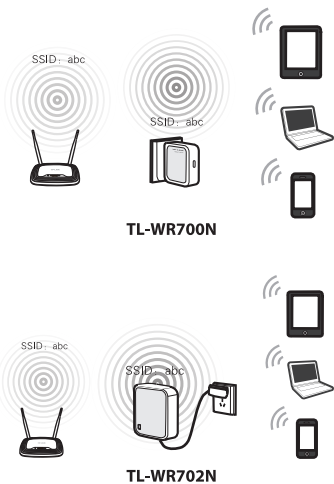
2 Режим маршрутизатора

Выполняя функции беспроводного маршрутизатора, маршрутизатор позволяет организовать совместный доступ пользователей к сети Интернет через DSL/Кабельный модем.



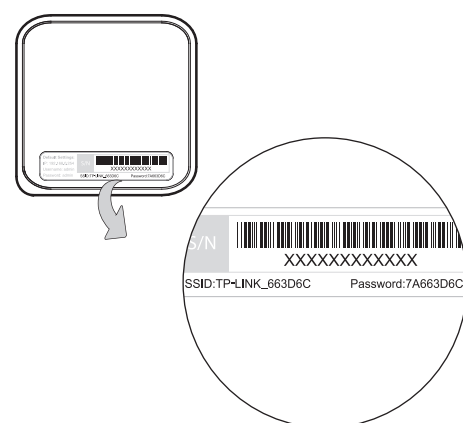
3 Режим ретранслятора

Маршрутизатор используется для увеличения зоны покрытия беспроводной сети основной точки доступа или беспроводного маршрутизатора.

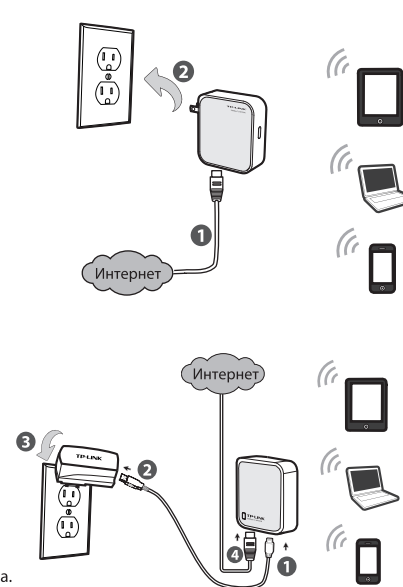


Перед использованием устройства

Перед подключением устройства запишите имя беспроводной сети (SSID) и пароль, указанные на этикетке вашего маршрутизатора. Оба значения чувствительны к регистру.

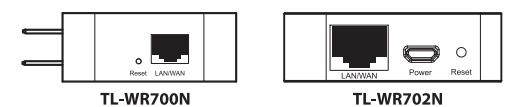


* **SSID**: имя беспроводной сети маршрутизатора.
* **Password**: пароль предварительного шифрования маршрутизатора.



Индикаторы маршрутизатора:

Режим	Обозначение
Горит постоянно	Устройство включено, однако подключение к порту LAN/WAN отсутствует.
Медленно мигает	Кабель LAN/WAN подключен, однако обмен данными не происходит.
Быстро мигает	Кабель LAN/WAN подключен, происходит обмен данными.



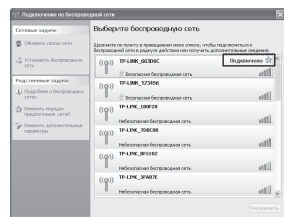
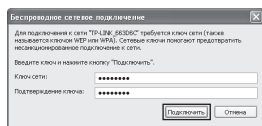
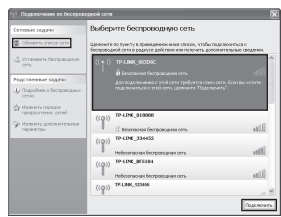
LAN/WAN: Данный порт работает в качестве порта LAN при работе устройства в режиме точка доступа/ретранслятор/мост/клиент и в качестве порта WAN, когда устройство работает в режиме маршрутизатора.
Power: Данный порт используется для подключения адаптера питания. (Только для TL-WR702N.)
Reset: Используется для восстановления настроек TL-WR702N по умолчанию.
Примечание: Для получения детальной информации о перезагрузке устройства ознакомьтесь с **Приложением: Устранение неисправностей.**

Быстрое подключение к беспроводной сети

(Данный способ используется для подключения в стандартном режиме точки доступа. Если вы хотите выполнить специальную настройку режима точки доступа или выбрать другой режим, перейдите к разделу **Расширенная настройка через веб-интерфейс.**)

Для ОС Windows XP

- Нажмите на иконку в нижней части рабочего стола. Нажмите **Обновить список сети**, а затем выберите имя беспроводной сети (SSID) по умолчанию (**Примечание 1**). Нажмите **Подключить**.
- Введите **ключ сети (Примечание 2)**, после чего введите **подтверждение ключа**. Нажмите **Подключить**.
- Если вы видите сообщение **Подключено**, как показано ниже, это значит, что устройство было успешно подключено к беспроводной сети.

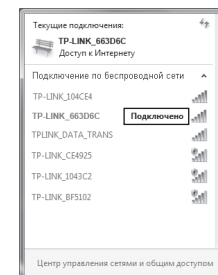
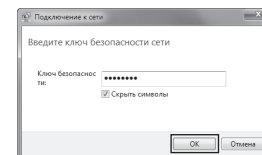
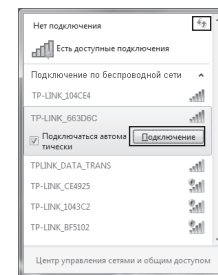


Примечание: 1. SSID по умолчанию - это TP-LINK_XXXXXX, это значение указано на этикетке.

2. По умолчанию функция предварительного шифрования включена. **Ключ сети/ключ безопасности** это **Пароль**, указанный на этикетке. Значение **чувствительно к регистру**.

Для ОС Windows 7

- Нажмите на иконку в нижней части рабочего стола. Нажмите кнопку **Обновить**, затем выберите имя беспроводной сети (SSID) по умолчанию (**Примечание 1**). Нажмите **Подключить**.
- Введите **Ключ сети (Примечание 2)**. Нажмите **OK**.
- Если вы видите сообщение **Подключено**, как показано ниже, это значит, что устройство было успешно подключено к беспроводной сети.

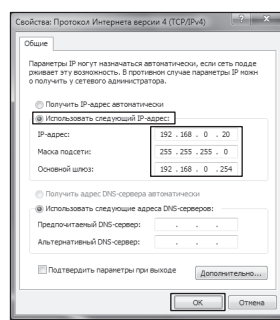
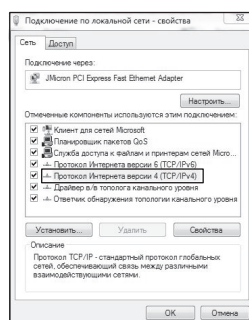
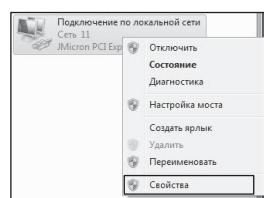


Управление с помощью веб-интерфейса

(Здесь в качестве примера рассматривается Windows 7).

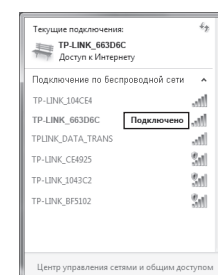
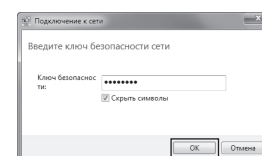
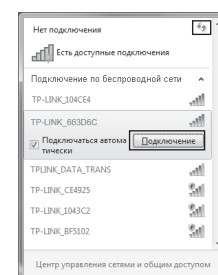
1 Настройка компьютера

- Пройдите **Пуск > Панель управления > Просмотр состояния сети и задач > Изменения параметров адаптера**. Нажмите правой кнопкой мыши **Подключение по беспроводной сети** и выберите **Свойства**.
- В списке нажмите двойным щелчком **Протокол Интернета версии 4 (TCP/IPv4)**.
- Укажите **IP-адрес** следующим образом - 192.168.0.x (x любое число от 1 до 253) и **маску подсети** 255.255.255.0. Введите LAN IP-адрес маршрутизатора в локальной сети (IP-адрес по умолчанию 192.168.0.254) в поле **Основной шлюз**. Нажмите **OK**.



2 Подключение к сети

- Нажмите на значок беспроводной сети на панели задач. Нажмите на **кнопку обновления**, затем выберите **SSID по умолчанию (Примечание 1)**. Нажмите **Подключить**.
- Введите **Ключ сети (Примечание 2)**. Нажмите **OK**.
- Если вы увидите надпись **Подключено**, как показано на рисунке, то вы успешно подключились к беспроводной сети.

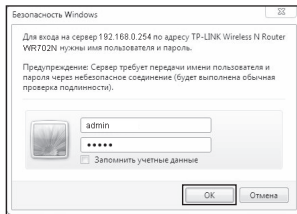


Примечание: 1. SSID по умолчанию - это TP-LINK_XXXXXX, это значение указано на этикетке.

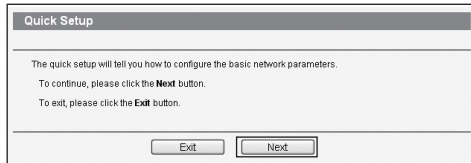
2. Функция предварительного шифрования включена по умолчанию, и **Ключ безопасности** - это **Пароль**, указанный на наклейке. Пароль **чувствителен к регистру символов**.

3 Настройка маршрутизатора

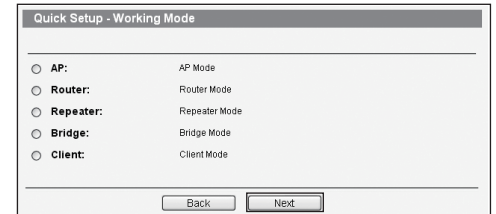
- 1 Откройте браузер и введите в адресную строку адрес **192.168.0.254**, нажмите Enter. По запросу введите **Имя пользователя** (User name) и **Пароль** (Password): **admin**, в нижнем регистре для обоих значений. Нажмите **OK**. (Здесь в качестве примера рассматривается TL-WR702N).



- 2 Войдя в веб-интерфейс, вы можете выбрать меню **Quick Setup** (Быстрая настройка), чтобы быстро настроить маршрутизатор. Нажмите **Next** (Далее).



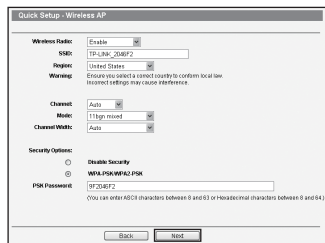
- 3 Выберите необходимый **Working Mode** (Рабочий режим) и нажмите **Next** (Далее).



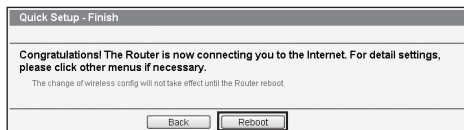
- 4 Выполните настройку беспроводной сети согласно выбранному режиму. (Маршрутизатор поддерживает пять рабочих режимов. В данном руководстве рассматриваются три из них: **точка доступа**, **маршрутизатор** и **ретранслятор**. Для настройки режимов **мост** и **клиент** ознакомьтесь с Руководством пользователя на компакт-диске с материалами.

Режим точки доступа

- 1 Настройте параметры беспроводной сети. Рекомендуется изменить имя сети (**SSID**). Выберите **Security Type** (Тип защиты) и введите **Password** (Пароль).



- 2 Нажмите **Reboot** (Перезагрузка) для перезагрузки маршрутизатора. Это делается для того, чтобы новые настройки вступили в силу.

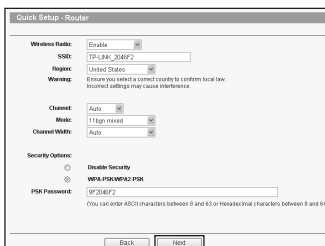


Примечание:

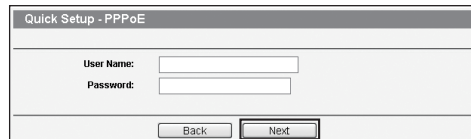
После перезагрузки повторно подключитесь к сети в соответствии с Шагом 4 **Перенастройка компьютера** и Шагом 5 **Переподключение к сети**. Если включена функция Wireless Security (Защита беспроводного соединения), вам необходимо ввести установленный вами пароль для подключения.

Режим маршрутизатора

- 1 Настройте параметры беспроводной сети. Рекомендуется изменить имя сети (**SSID**). Выберите **Security Type** (Тип защиты) и введите **Password** (Пароль).

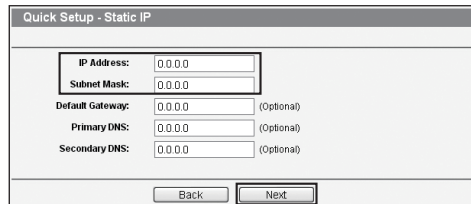


- a) Если выбран тип PPPoE, введите **User Name** (Имя пользователя) и **Password** (Пароль), предоставленные вашим поставщиком Интернет-услуг. Данные поля чувствительны к регистру. Нажмите **Next** (Далее).

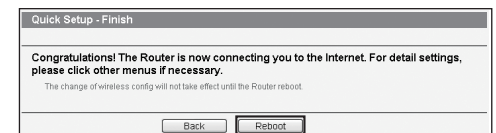


- b) Если выбран тип **Dynamic IP** (Динамический IP), маршрутизатор получит IP-адрес от DHCP-сервера или поставщика Интернет-услуг автоматически. Нет необходимости выполнять настройку, поэтому вы можете продолжить настройку беспроводной сети.

- c) Если выбран тип **Static IP** (Статический IP), введите **IP Address** (IP-адрес) и **Subnet Mask** (Маска подсети), которые предоставляются вашим поставщиком Интернет-услуг. Затем нажмите **Next** (Далее).



- 3 Нажмите **Reboot** (Перезагрузка), чтобы перезагрузить маршрутизатор, после чего настройки войдут в силу.

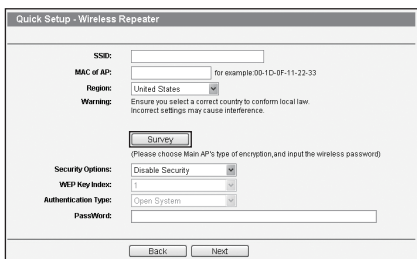


Примечание:

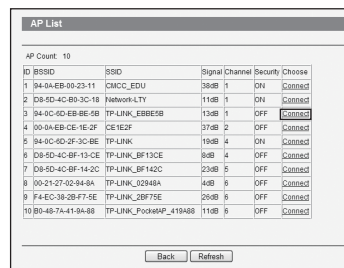
После перезагрузки повторно подключитесь к сети в соответствии с Шагом 4 **Перенастройка компьютера** и Шагом 5 **Переподключение к сети**. Если включена функция Wireless Security (Защита беспроводного соединения), вам необходимо ввести установленный вами пароль для подключения.

Режим ретранслятора

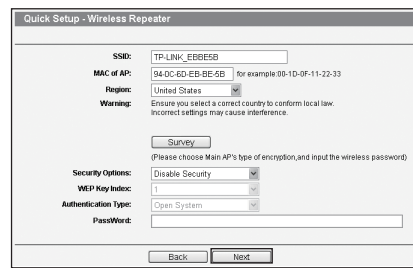
- 1 Нажмите **Survey** (Поиск), чтобы выполнить поиск доступных беспроводных сетей.



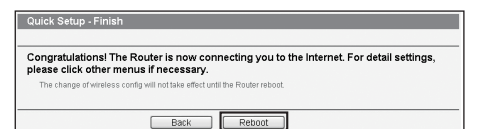
- 2 Выберите имя сети (**SSID**), к которой хотите подключиться, и нажмите **Connect** (Подключиться).



- 3 Имя (**SSID**) выбранной сети автоматически будет занесено в соответствующее окно **настроек беспроводной сети**. Установите идентичные **Security Options** (Настройки защиты) и введите тот же пароль, который установлен для **выбранной сети**. Нажмите **Next** (Далее).



- 4 Нажмите **Reboot** (Перезагрузка), чтобы перезагрузить маршрутизатор, после чего настройки войдут в силу.



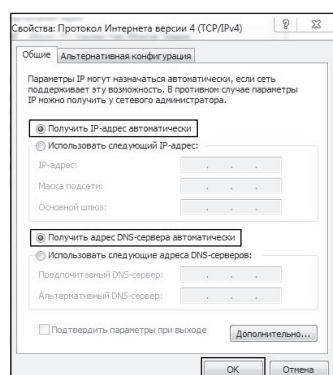
Примечание:

После перезагрузки повторно подключитесь к сети в соответствии с Шагом 4 **Перенастройка компьютера** и Шагом 5 **Переподключение к сети**. Если включена функция Wireless Security (Защита беспроводного соединения), вам необходимо ввести установленный вами пароль для подключения.

4 Перенастройка компьютера

Для установки IP-адреса выполните шаги, указанные в **1 Настройка компьютера**.

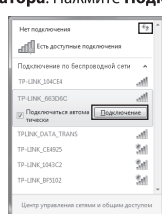
Выберите **Получить IP-адрес автоматически** и **Получить адрес DNS-сервера автоматически**. Нажмите **OK**, чтобы завершить настройку.



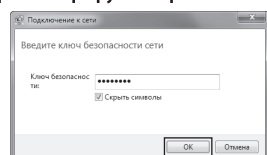
5 Переподключение к сети

Только для режимов: **точка доступа**, **маршрутизатор**, **ретранслятор** и **мост**. В режиме **ретранслятора** установите имя сети (**SSID**) для TL-WR702N/TL-WR700N, совпадающий с **SSID** маршрутизатора, к которому вы хотите подключиться.

- 1 Нажмите кнопку Обновить, затем выберите имя сети (**SSID**), которое вы настроили в Шаге 3 **Настройка маршрутизатора**. Нажмите **Подключите**.



- 2 Если включена функция **Wireless Security** (Защита беспроводной сети), вам необходимо ввести **ключ безопасности**, который вы установили в Шаге 3 **Настройка маршрутизатора**. Затем нажмите **OK**.



Приложение: Устранение неисправностей

- 1 Что делать, если я забыл пароль?

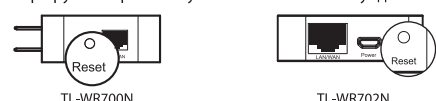
- 1) Восстановите настройки маршрутизатора по умолчанию. Если вы не знаете, как это сделать, ознакомьтесь с пунктом **«Как восстановить настройки маршрутизатора по умолчанию?»**.

- 2) Чтобы войти в веб-интерфейс управления, воспользуйтесь именем пользователя и паролем по умолчанию: admin, admin.

- 3) Выполните повторную настройку маршрутизатора согласно инструкциям данного Руководства по быстрой настройке.

- 2 Как восстановить настройки маршрутизатора по умолчанию?

- 1) Воспользуйтесь острым предметом (например булавкой). Нажмите и удерживайте на включенном маршрутизаторе кнопку **Reset** в течение 5 секунд.



Примечание:

Чтобы выполнить расширенную настройку, ознакомьтесь с Руководством пользователя, которое вы найдете на компакт-диске с материалами.

ТЕХНИЧЕСКАЯ ПОДДЕРЖКА

- Для выявления и устранения неисправностей: www.tp-link.com/support/faq.asp

- Для загрузки последних прошивок, драйверов, утилит и руководств пользователя: www.tp-link.com/support/download.asp

- По другим вопросам технической поддержки, свяжитесь с нами, используя следующую контактную информацию:

Глобальная служба

Тел.: +86 755 26504400
E-mail: support@tp-link.com
Режим работы: круглосуточно, без выходных

Российская Федерация

Тел.: 8 (495) 223-55-60
8 (800) 250-55-60 (звонок бесплатный из любого региона РФ)
E-mail: support.ru@tp-link.com
Официальный сайт: www.tp-link.com/ru
Время работы: с 10:00 до 18:00(мск)
*кроме выходных и праздничных дней в Российской Федерации

Украина

Тел.: +380 (44) 590-51-14
E-mail: support.ua@tp-link.com
Официальный сайт: www.tp-link.ua
Время работы: ПН-ПТ, с 14:00 до 22:00